

บทที่ ๒ สภาพทั่วไป และข้อมูลพื้นฐานของเทศบาลตำบลเคียนซา

๒.๑ ข้อมูลเกี่ยวกับที่ตั้ง อาณาเขต เขตการปกครอง ประชากร การศึกษา สาธารณสุข ความปลอดภัยในชีวิต และทรัพย์สิน และทรัพยากรธรรมชาติ เป็นต้น

(๑) ข้อมูลเกี่ยวกับที่ตั้ง

เทศบาลตำบลเคียนซา ตั้งอยู่ในเขตอำเภอเคียนซา จังหวัดสุราษฎร์ธานี เดิมเป็นสุขาภิบาลตามประกาศกระทรวงมหาดไทย เรื่องการจัดตั้งสุขาภิบาล กิ่งอำเภอเคียนซา อำเภอบ้านนาสาร จังหวัดสุราษฎร์ธานี ลงวันที่ ๓๐ กันยายน ๒๕๑๔ และได้รับการยกฐานะขึ้นเป็นเทศบาลตำบลเคียนซา ตามพระราชบัญญัติการเปลี่ยนแปลงฐานะสุขาภิบาลเป็นเทศบาล เมื่อวันที่ ๒๕ พฤษภาคม ๒๕๔๒

(๒) อาณาเขต

| | | |
|-------------|-----------|-----------------------|
| ทิศเหนือ | ติดต่อกับ | แม่น้ำตาปี |
| ทิศใต้ | ติดต่อกับ | ม.๓ และ ม.๕ ต.เคียนซา |
| ทิศตะวันออก | ติดต่อกับ | แม่น้ำตาปี |
| ทิศตะวันตก | ติดต่อกับ | ม.๒ และ ม.๗ ต.เคียนซา |

(๓) เขตการปกครอง

จำนวนชุมชนที่อยู่ในเขตเทศบาล ประกอบด้วย

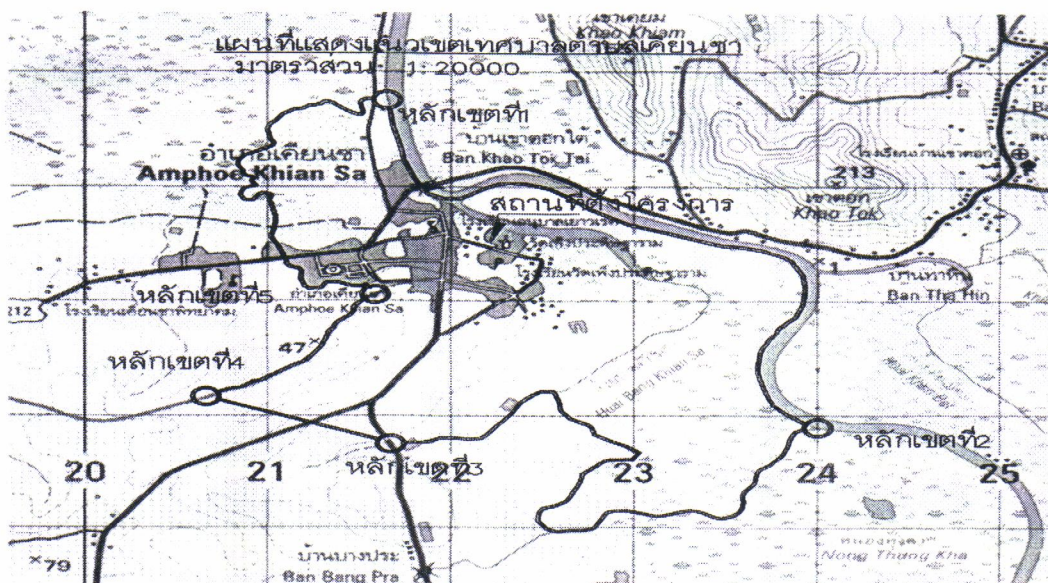
- ชุมชนที่ ๑ ชุมชนในบ้าน
- ชุมชนที่ ๒ ชุมชนบ้านกลาง
- ชุมชนที่ ๓ ชุมชนตลาด
- ชุมชนที่ ๔ ชุมชนตลาดล่าง

สำนักงานเทศบาลตำบลเคียนซา

ตั้งอยู่ที่ หมู่ ๑ ตำบลเคียนซา อำเภอเคียนซา จังหวัดสุราษฎร์ธานี

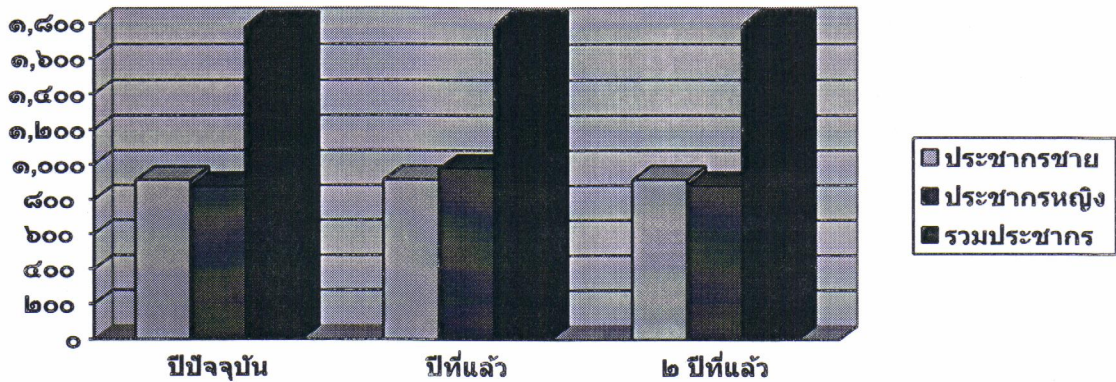
- โทรศัพท์ ๐๗๗ - ๓๘๗๓๖๑
- โทรสาร ๐๗๗-๓๘๗๑๘๖

แผนที่แสดงอาณาเขตการปกครองเทศบาลตำบลเคียนซา



(๔) ประชากร

| รายการ | พ.ศ. ๒๕๕๙ | พ.ศ.๒๕๕๘ | พ.ศ.๒๕๕๗ | |
|-------------|-----------|----------|----------|---------------|
| ประชากรชาย | ๙๐๙ | ๙๑๒ | ๙๑๒ | (คน) |
| ประชากรหญิง | ๘๗๓ | ๙๗๖ | ๘๗๗ | (คน) |
| รวมประชากร | ๑,๗๘๒ | ๑,๗๘๘ | ๑,๗๘๙ | (คน) |
| บ้าน | ๗๒๕ | ๗๒๓ | ๗๑๔ | (หลังคาเรือน) |



| หมู่บ้าน | จำนวนหลังคาเรือน | | |
|---------------|------------------|------------|------------|
| | ปี ๒๕๕๗ | ปี ๒๕๕๘ | ปี ๒๕๕๙ |
| ชุมชนในบ้าน | ๑๖๔ | ๑๖๗ | ๑๔๔ |
| ชุมชนบ้านกลาง | ๒๕๒ | ๒๕๗ | ๒๕๘ |
| ชุมชนตลาด | ๑๔๓ | ๑๔๔ | ๑๖๗ |
| ชุมชนตลาดล่าง | ๑๕๓ | ๑๕๓ | ๑๕๓ |
| รวม | ๗๑๔ | ๗๒๓ | ๗๒๕ |

| หมู่บ้าน | เพศ | | |
|---------------|------------|------------|--------------|
| | ชาย | หญิง | รวม |
| ชุมชนในบ้าน | ๒๓๖ | ๒๓๐ | ๔๕๖ |
| ชุมชนบ้านกลาง | ๓๐๐ | ๒๘๖ | ๕๘๖ |
| ชุมชนตลาด | ๒๐๗ | ๒๗๒ | ๔๗๙ |
| ชุมชนตลาดล่าง | ๑๖๖ | ๑๔๔ | ๓๑๐ |
| รวม | ๙๐๙ | ๙๗๗ | ๑,๘๘๖ |

ข้อมูล : ที่มาสำนักงานทะเบียนท้องถิ่นเทศบาลตำบลเคียนซา (ณ เดือน มกราคม พ.ศ. ๒๕๕๙)

(๕) การศึกษา

| สังกัด | สพฐ. | เทศบาล ตำบลเคียนซา |
|---|--------|----------------------------------|
| ๑. ศูนย์พัฒนาเด็กเล็กเทศบาลตำบลเคียนซา - จำนวนครูผู้ดูแลเด็ก - จำนวนผู้ดูแลเด็ก - จำนวนนักเรียน ๒. โรงเรียนสังกัด สพฐ. ในพื้นที่เทศบาล ๒.๑ โรงเรียนวัดเพ็งประดิษฐาราม ระดับประถมศึกษา - จำนวนครู - จำนวนนักเรียน | ๑ แห่ง | ๑ แห่ง ๒ คน ๑ คน ๑๙๖ คน |

(๖) สาธารณสุข

(๖.๑) หน่วยงานด้านสาธารณสุข

- ศูนย์บริการสาธารณสุข จำนวน ๑ แห่ง

(๖.๒) สถานการณ์/ปัญหาสุขภาพ (เทศบาลตำบลเคียนซา)

| ลำดับที่ | โรค ที่ต้องเฝ้าระวังทางด้านระบาดวิทยา | ผู้ป่วย (ราย) | ผู้เสียชีวิต (ราย) |
|----------|--|---------------|--------------------|
| ๑ | โรคอุจจาระร่วง | ๖ | - |
| ๒ | โรคระบบทางเดินอาหาร อาหารเป็นพิษ | ๓ | - |
| ๓ | โรคไขเลือดออก | ๑ | - |
| ๔ | โรคปอดบวม | ๑ | - |
| ๕ | โรคตาแดง | ๑ | - |
| ๖ | โรคคางทูม | - | - |
| ๗ | โรคสงสัยหูดับ | - | - |
| ๘ | โรคหนองใน | - | - |
| ๙ | โรคไข้ไม่ทราบสาเหตุ | - | - |
| ๑๐ | โรคมือเท้าปาก | - | - |
| ๑๑ | โรคอีสุกอีใส | - | - |

หมายเหตุ : ข้อมูลจากโรงพยาบาลเคียนซา ณ มกราคม ๒๕๕๙

(๖.๓) ขยะ

- ปริมาณขยะ ๑.๕ ตัน/วัน
- รถยนต์ที่ใช้จัดเก็บขยะ รวม ๑ คัน
- ขยะที่เก็บขนได้ จำนวน ๐.๕ ตัน/วัน
- ขยะที่กำจัดได้ จำนวน ๐.๔๕ ตัน/วัน
(กำจัดโดยวิธีกองบนพื้นแล้วเผาและการฝังกลบ)
- ที่ดินสำหรับกำจัดขยะที่กำลังใช้ จำนวน ๔ ไร่
 - ตั้งอยู่ที่ หมู่ ๑ ตำบลเคียนซา อำเภอกะเคียนซา จังหวัดสุราษฎร์ธานี
 - ห่างจากเขตท้องถิ่นเป็นระยะทาง ๑ กิโลเมตร

(๗) ความปลอดภัยในชีวิตและทรัพย์สิน และทรัพยากรธรรมชาติ

(๗.๑) ความปลอดภัยในชีวิตและทรัพย์สิน

➢ เทศบาลตำบลเคียนซา มีระดับเพลิงชนิดถังน้ำในตัว ขนาดความจุ ๑,๕๐๐ ลิตร จำนวน ๑ คัน รถบรรทุกน้ำอเนกประสงค์ จำนวน ๑ คัน ความจุ ๕,๐๐๐ ลิตร สำหรับใช้ในกรณีเกิดเหตุเพลิงไหม้ เพื่อช่วยเหลือแก่ประชาชนในชีวิตและทรัพย์สินในเขตเทศบาล

➢ บุคลากรที่ปฏิบัติหน้าที่ป้องกันและบรรเทาสาธารณภัย ดังนี้

- ๑) ผู้บังคับบัญชาตามลำดับชั้น จำนวน ๒ คน
- ๒) เจ้าหน้าที่ป้องกันและบรรเทาสาธารณภัย จำนวน ๑ คน
- ๓) พนักงานขับรถดับเพลิง จำนวน ๒ คน
- ๔) สมาชิกอาสาสมัครป้องกันภัยฝ่ายพลเรือน (อปพร.) จำนวน ๒๐ คน

➢ การป้องกันและบรรเทาสาธารณภัย

๑) รถยนต์ดับเพลิง ๒ คัน

- รถยนต์ดับเพลิงคันที่ ๑ ทะเบียน บม ๒๖๑๔
- รถยนต์ดับเพลิงคันที่ ๒ ทะเบียน -

๒) เครื่องดับเพลิงชนิดหาคาบหาม ๑ เครื่อง

๔) อัตรากำลังเจ้าหน้าที่ดับเพลิง ๘ คน (รวมทั้งหมด)

- พนักงานเทศบาล ๑ คน
- พนักงานจ้างตามภารกิจ ๗ คน

๖) อาสาสมัครป้องกันภัยฝ่ายพลเรือน (อปพร.) ๒๐ คน

๗) ในรอบปีที่ผ่านมา มีการปฏิบัติหน้าที่ ๕ ครั้ง

๘) ความเสียหายในรอบปีที่เกิดขึ้น - บาท

๙) ในรอบปีที่ผ่านมา มีการฝึกซ้อม - ครั้ง

๑๐) วิทยุสื่อสาร

- เครื่องส่งวิทยุแม่มือข่าย จำนวน ๑ เครื่อง
- ชนิด มือถือ ๑ - ๕ วัตต์ จำนวน ๓๙ เครื่อง

(๗.๒) ทรัพยากรธรรมชาติ

➢ ภูมิอากาศ ในรอบปีสำหรับเดือนที่หนาวที่สุด มีอุณหภูมิต่ำกว่า ๒๑ องศาเซลเซียส สำหรับฤดูร้อน อุณหภูมิเฉลี่ย ๓๕ - ๔๐ องศาเซลเซียส มีฝนตกเฉลี่ยประมาณ ๙๐๐ มิลลิเมตร ฝนตกมากในช่วงเดือน พฤษภาคม - ตุลาคม และทิ้งช่วงในกลางฤดูฝนเกือบทุกปี

➤ แหล่งน้ำ

| | | | | | |
|--------------|---|------|-------------|---|------|
| ลำห้วย | - | แห่ง | สระน้ำ | - | แห่ง |
| หนองน้ำ | ๑ | แห่ง | บ่อน้ำตื้น | - | แห่ง |
| ลำคลอง | - | แห่ง | บ่อบาดาล | - | แห่ง |
| บึง | - | แห่ง | อ่างเก็บน้ำ | - | แห่ง |
| แม่น้ำ | ๑ | แห่ง | ฝาย | - | แห่ง |
| อื่นๆ (ระบุ) | - | แห่ง | เหมือง | - | แห่ง |

➤ ทรัพยากรดิน

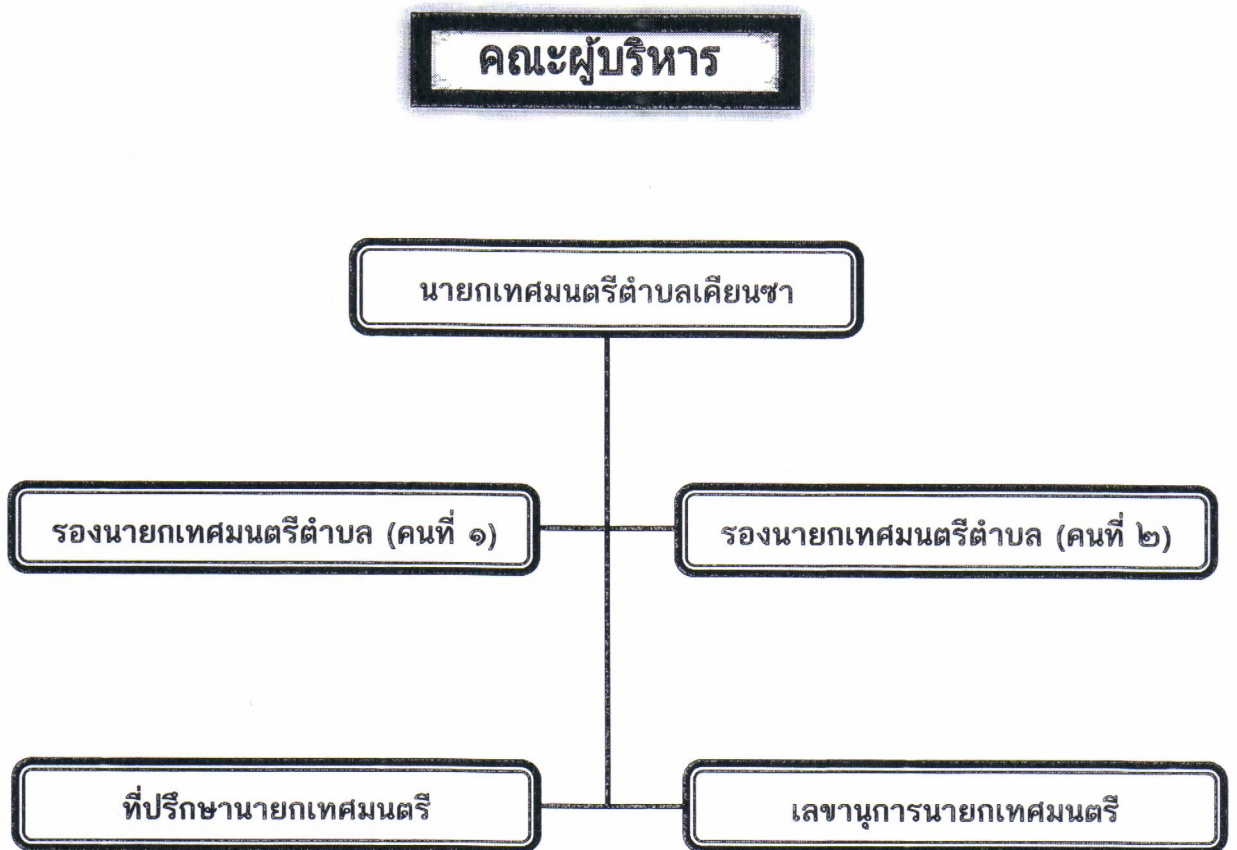
- สภาพดินโดยทั่วไปเป็นดินร่วนและดินลูกรัง

๒.๒ ข้อมูลเกี่ยวกับศักยภาพของท้องถิ่น ได้แก่ โครงสร้างและกระบวนการบริหารงานบุคคล งบประมาณ และเครื่องมืออุปกรณ์

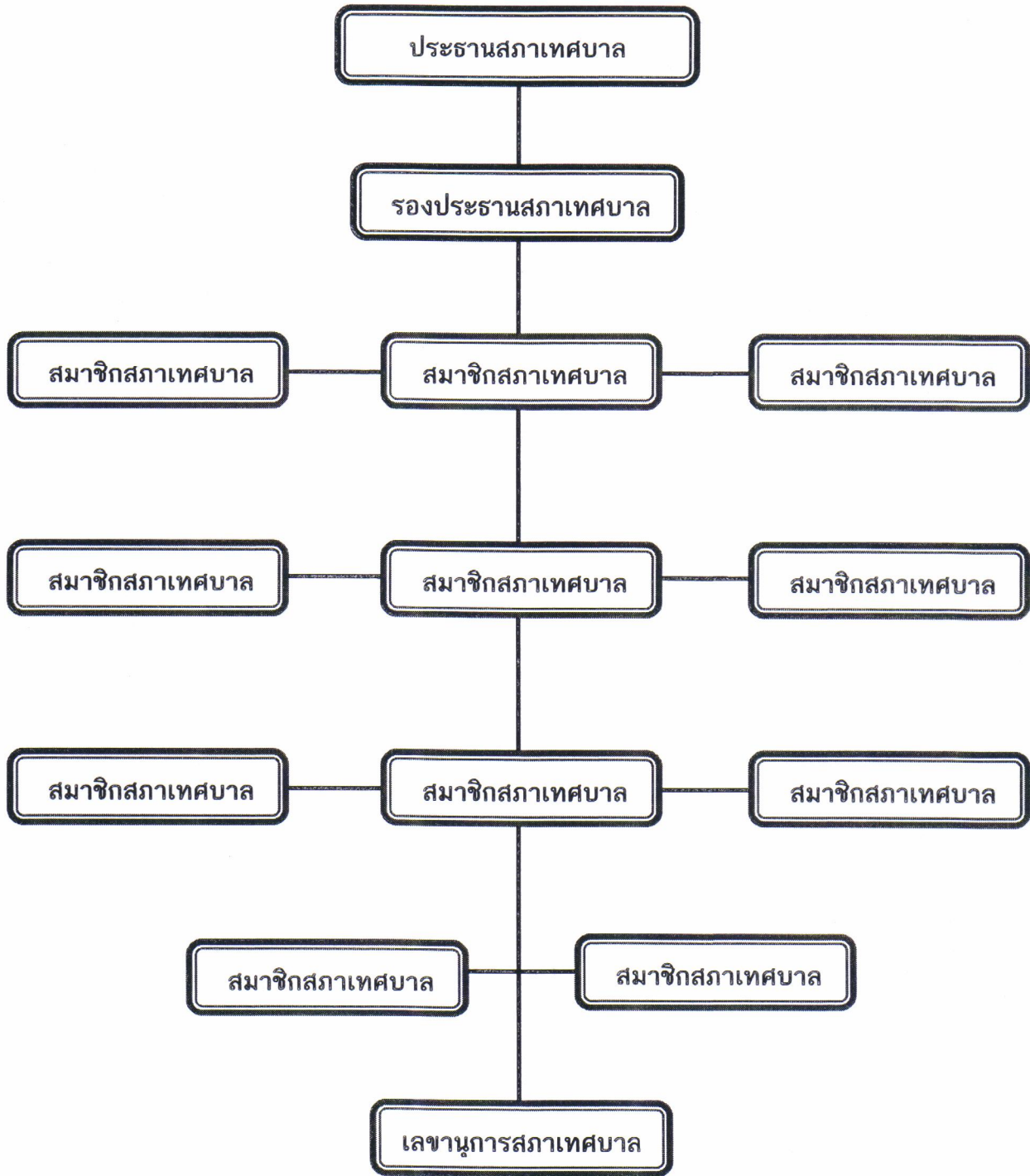
(๑) โครงสร้างและกระบวนการบริหารงานบุคคล

(๑.๑) โครงสร้าง ประกอบด้วย

➤ โครงสร้างฝ่ายการเมือง



สภาเทศบาล



➤ โครงสร้างฝ่ายประจำและการแบ่งส่วนราชการ

พนักงานฝ่ายประจำ ประกอบด้วย ดังนี้

| | | | |
|---------------------|-------|----|----|
| พนักงานส่วนท้องถิ่น | จำนวน | ๒๐ | คน |
| ลูกจ้างประจำ | จำนวน | ๓ | คน |
| พนักงานจ้างภารกิจ | จำนวน | ๙ | คน |
| พนักงานจ้างทั่วไป | จำนวน | ๑ | คน |

การแบ่งส่วนราชการสำนัก/กอง ดังนี้

- สำนักปลัดเทศบาล
- กองคลัง
- กองช่าง
- กองการศึกษา
- กองการประปา
- กองสาธารณสุขและสิ่งแวดล้อม

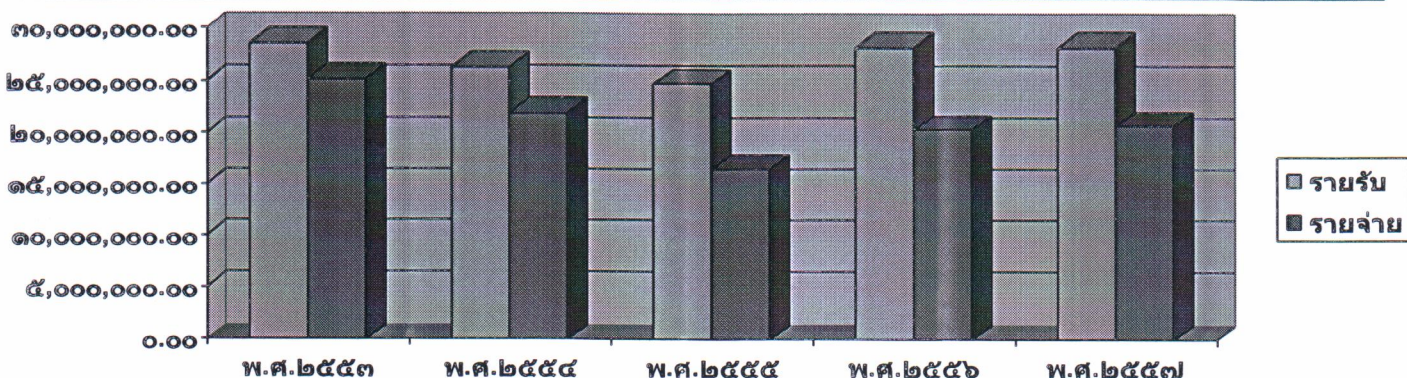
(๑.๒) กระบวนการบริหารงานบุคคล

➤ การบรรจุแต่งตั้ง การย้าย การโอน การรับโอน การเลื่อนระดับ การเลื่อนชั้น เงินเดือน การสอบสวน การลงโทษทาววินัย การให้ออกจากราชการ การให้อุทรและร้องทุกข์ หรือการอื่นใดที่เกี่ยวข้อง

- การมอบหมายงานให้ตรงตามมาตรฐานกำหนดตำแหน่ง
- การพัฒนาบุคลากร โดยการส่งเสริมสนับสนุนให้ได้เข้ารับการฝึกอบรม อบรม และ แสวงหาความรู้ ในหน้าที่ ส่งเสริมสนับสนุนให้ศึกษาต่อถึงขั้นสูงสุด
- ประกาศคุณธรรม จริยธรรม สร้างขวัญและกำลังใจในการทำงาน
- การจัดทำแผนอัตรากำลังพนักงาน ๓ ปี
- การประเมินผลการปฏิบัติราชการ
- การพิจารณาประโยชน์ตอบแทนอื่นเป็นกรณีพิเศษ (โบนัส)

(๒) งบประมาณ

| ปี พ.ศ. รายการ | พ.ศ. ๒๕๕๔ ถึง พ.ศ. ๒๕๕๘ | | | | |
|-------------------|-------------------------|---------------|---------------|---------------|---------------|
| | พ.ศ.๒๕๕๔ | พ.ศ.๒๕๕๕ | พ.ศ. ๒๕๕๖ | พ.ศ. ๒๕๕๗ | พ.ศ. ๒๕๕๘ |
| รายรับ | ๒๓,๑๒๑,๘๘๔.๓๒ | ๒๔,๘๕๕,๓๔๐.๑๗ | ๓๐,๔๐๓,๐๗๙.๔๔ | ๒๙,๖๙๓,๘๓๘.๘๐ | ๓๐,๘๕๔,๑๗๕.๒๑ |
| รายจ่าย | ๒๒,๖๓๓,๔๓๕.๓๗ | ๒๔,๕๓๗,๘๔๔.๓๐ | ๒๖,๗๗๕,๑๙๑.๘๑ | ๒๘,๑๖๐,๙๗๓.๒๕ | ๒๙,๘๓๒,๐๙๖.๗๕ |



แผนภูมิ : แสดงการเปรียบเทียบรายรับรายจ่ายย้อนหลัง ๕ ปี (พ.ศ. ๒๕๕๓ - ๒๕๕๗)

๒.๓ จุดยืนทางยุทธศาสตร์ (Positioning) ของเทศบาล

- (๑) พัฒนาแหล่งน้ำ ระบบประปา เพื่อใช้ในการอุปโภค บริโภค
- (๒) ส่งเสริมและพัฒนาด้านการศึกษา
- (๓) ส่งเสริมสนับสนุนด้านการท่องเที่ยว ศาสนา-วัฒนธรรมประเพณีและกีฬา
- (๔) เตรียมความพร้อมเข้าสู่ประชาคมอาเซียน
- (๕) ส่งเสริมสนับสนุนด้านการเกษตร
- (๖) พัฒนาสังคม ชุมชน ให้มีคุณภาพชีวิตที่ดีขึ้น
- (๗) ส่งเสริมการสาธารณสุขเพื่อให้ประชาชนมีสุขภาพที่ดีขึ้น
- (๘) พัฒนาด้านโครงสร้างพื้นฐาน
- (๙) อนุรักษ์ทรัพยากรธรรมชาติและสิ่งแวดล้อมในชุมชน
- (๑๐) มุ่งเน้นการบริการเชิงรุก รวดเร็ว มีประสิทธิภาพ และโปร่งใส
- (๑๑) ให้ความสำคัญกับปัญหาของประชาชนและรับเรื่องแก้ไข
- (๑๒) พัฒนาชุมชนให้เป็นเมืองน่าอยู่น่าอาศัย
- (๑๓) สร้างความปรองดองสมานฉันท์ให้เกิดขึ้นในชุมชน
- (๑๔) ให้ความสำคัญปลอดภัยในชีวิตและทรัพย์สินของประชาชน

๒.๔ ข้อมูลทั่วไปที่เกี่ยวข้องกับเทศบาล

(๑) ด้านโครงสร้างพื้นฐาน

๑) การคมนาคม การจราจร

เส้นทางคมนาคมที่ใช้ติดต่อในเขตเทศบาลและพื้นที่ใกล้เคียงมีดังนี้

๑.๑) สะพาน จำนวน ๑ สะพาน

๑.๒) ถนน

- ลาดยาง ๑๑ สาย
- คสล ๓ สาย
- ลูกกรง ๕ สาย

๒) การประปา

๒.๑) จำนวนครัวเรือนที่ใช้น้ำประปา ๕๓๖ หลังคาเรือน

๒.๒) หน่วยงานเจ้าของกิจการประปา ของเทศบาลตำบลเคียนซา ๑ แห่ง

ประปาภูมิภาค จำนวน - แห่ง

ประปาหมู่บ้าน จำนวน - แห่ง

๒.๓) ปริมาณการใช้น้ำประปาเฉลี่ย ๔๐๐ ลบ.ม. ต่อวัน

๒.๔) แหล่งน้ำดิบที่ใช้ผลิตน้ำประปาได้จาก แม่น้ำตาปี

๓) ไฟฟ้า

๓.๑) จำนวนครัวเรือนที่ใช้ไฟฟ้า ๕๓๖ หลังคาเรือน

๓.๒) ไฟฟ้าสาธารณะ จำนวน ๑๕ จุด ครอบคลุมถนนทุกสายในเขตเทศบาล

๔) การสื่อสาร

๔.๑) จำนวนโทรศัพท์สาธารณะในเขตพื้นที่ จำนวน - หมายเลข

๔.๒) จำนวนชุมสายโทรศัพท์จำนวน จำนวน ๑ ชุมสาย

๔.๓) ที่ทำการไปรษณีย์โทรเลข จำนวน - แห่ง

๔.๔) หอกระจายข่าวในพื้นที่ให้บริการได้ครอบคลุมร้อยละ ๑๐๐ ของพื้นที่เทศบาล

๕) ลักษณะการใช้ที่ดิน

การใช้ที่ดินในพื้นที่ในเขตเทศบาลส่วนใหญ่ใช้ในการประกอบอาชีพทางเกษตรกรรม นอกนั้นเป็นพื้นที่พักอาศัย พื้นที่พาณิชย์กรรม พื้นที่ตั้งหน่วยงานของรัฐ พื้นที่สวนสาธารณะและพื้นที่ว่าง

(๒) ด้านเศรษฐกิจ

๑) โครงสร้างทางเศรษฐกิจ

- อาชีพเกษตรกรรม ร้อยละ ๗๐ ของจำนวนประชากรทั้งหมด
- อาชีพเลี้ยงสัตว์ ร้อยละ ๑๓ ของจำนวนประชากรทั้งหมด
- อาชีพรับจ้าง ร้อยละ ๘ ของจำนวนประชากรทั้งหมด
- อาชีพค้าขาย ร้อยละ ๙ ของจำนวนประชากรทั้งหมด

๒) การเกษตรกรรม

ประชากรในเขตเทศบาล ร้อยละ ๗๐ ประกอบอาชีพเกษตรกรรม ผลผลิตทางการเกษตร ที่สำคัญ ได้แก่ ยางพารา ปาล์มน้ำมัน เป็นต้น

๓) การพาณิชย์กรรมและบริการ

การพาณิชย์

| | | | | | |
|-------------------|---|------|----------------------------|---|------|
| ธนาคาร | - | แห่ง | สถานีบริการน้ำมัน | ๒ | แห่ง |
| บริษัท | - | แห่ง | ศูนย์การค้า/ห้างสรรพสินค้า | - | แห่ง |
| ห้างหุ้นส่วนจำกัด | ๑ | แห่ง | ตลาดสด | ๑ | แห่ง |
| ร้านค้าต่างๆ | ๘ | แห่ง | โรงฆ่าสัตว์ | - | แห่ง |
| ซูเปอร์มาเก็ต | - | แห่ง | | | |

สถานบริการ

| | | |
|------------|---|---------------------|
| โรงแรม | - | แห่ง |
| ร้านอาหาร | - | แห่ง |
| โรงพยาบาล | - | แห่ง |
| สถานีขนส่ง | - | แห่ง (ท่ารถ ๑ แห่ง) |
| ร้านเกมส์ | - | แห่ง |

๕) การท่องเที่ยว

- สวนน้ำจันทน์กะพ้อ

๖) การปศุสัตว์

- เป็นการประกอบกิจการในลักษณะเลี้ยงในครัวเรือนเป็นอาชีพหลักและอาชีพเสริม เช่น การเลี้ยงไก่ เป็ด โค สุกร กระบือ

๗) การประมง

-ในเขตเทศบาลมีการประมงน้ำจืด เขตแม่น้ำตาปี

(๓) ด้านสังคม

- ๑) ชุมชน เทศบาลตำบลเคียนซา มีชุมชนทั้งหมด ๔ ชุมชน (แบ่งตามเขตพื้นที่) ดังนี้
 - ชุมชนที่ ๑ ชุมชนในบ้าน
 - ชุมชนที่ ๒ ชุมชนตลาด
 - ชุมชนที่ ๓ ชุมชนตลาดล่าง
 - ชุมชนที่ ๔ ชุมชนบ้านกลาง

๒) ศาสนา

- ผู้ที่นับถือศาสนาพุทธ ร้อยละ ๘๘
วัด ๑ แห่ง
- ผู้ที่นับถือศาสนาคริสต์ ร้อยละ ๒
สำนักคริสต์ ๑ แห่ง

๓) วัฒนธรรมและประเพณีท้องถิ่นที่สำคัญ

- ประเพณีวันขึ้นปีใหม่ ประมาณเดือน มกราคม
- ประเพณีกราบไหว้เจ้าบ้านแม่นางพอบ ประมาณเดือน มิถุนายน
- ประเพณีวันสารทเดือนสิบ ประมาณเดือน ตุลาคม
- ประเพณีวันสงกรานต์ ประมาณเดือน เมษายน
- ประเพณีลอยกระทง ประมาณเดือน พฤศจิกายน
- ประเพณีวันเข้าพรรษา ออกพรรษา ประมาณเดือน กรกฎาคม

๔) กีฬา - นันทนาการ/พักผ่อน

- ๑) สนามกีฬาเอนกประสงค์ จำนวน ๓ แห่ง
- ๒) สนามฟุตบอล จำนวน ๒ แห่ง
- ๓) สนามบาสเกตบอล จำนวน ๒ แห่ง
- ๔) สนามตะกร้อ จำนวน - แห่ง
- ๕) สระว่ายน้ำ จำนวน - แห่ง
- ๖) ห้องสมุดประชาชน จำนวน ๑ แห่ง
- ๗) สวนสาธารณะ จำนวน ๑ แห่ง
- ๘) สนามเด็กเล่น จำนวน ๑ แห่ง
- ๙) สนามเทนนิส จำนวน - แห่ง
- ๑๐) ศูนย์ออกกำลังกาย จำนวน - แห่ง

๕) การดำเนินกิจการพาณิชย์ขององค์กรปกครองส่วนท้องถิ่น

- เทศบาลตำบลเคียนซา มีกิจการพาณิชย์ จำนวน ๑ แห่ง คือ กิจการประปาเทศบาล

(๖) เทศบาลมีหน่วยงานที่อยู่ในพื้นที่ในเขตเทศบาล ดังนี้

- ๑) ศูนย์พัฒนาเด็กเล็กเทศบาลตำบลเคียนซา สอนตั้งแต่ชั้นก่อนประถมศึกษา (อนุบาล)ถึง อนุบาล ๓
- ๒) รัฐวิสาหกิจที่อยู่ในพื้นที่เทศบาล ดังนี้

- สำนักงานการไฟฟ้าส่วนภูมิภาคเคียนซา

(๗) สรุปผลการสำรวจข้อมูลพื้นฐานในเขตเทศบาล ประจำปีงบประมาณ พ.ศ. ๒๕๕๘

ตามที่เทศบาลตำบลเคียนซา ได้ดำเนินโครงการสำรวจข้อมูลพื้นฐานในเขตเทศบาลตำบลเคียนซา ประจำปีงบประมาณ พ.ศ. ๒๕๕๘ เพื่อนำผลการสำรวจมาพิจารณาแก้ไขปัญหาที่เกิดขึ้นให้แก่ชุมชน ผลการสำรวจพบว่าประชาชนในเขตเทศบาลนั้น ไม่ผ่านเกณฑ์การสำรวจ ดังนี้

- คราวเรือนมีรายได้เฉลี่ยต่อปีต่ำกว่า ๓๐,๐๐๐ บาท จำนวน ๒ คราวเรือน ผลการสำรวจดังกล่าว ถือเป็นปัญหาเร่งด่วนที่จะต้องแก้ไข

การแก้ไขปัญหา

- ๓) ส่งเสริมการประกอบอาชีพต่างๆให้กับประชาชน เพื่อเพิ่มรายได้ แก้ไขปัญหาความยากจนในชุมชน
